
Encuesta a hogares de Ecuador

Proyecto #OlaTICs (After Access) - DIRSI

2018

Contenido

1. Introducción.....	2
2. Características socio-demográficas	4
2.1 Características del hogar	4
2.2 Características del informante.....	8
3. Actividades sociales	10
4. Patrones de acceso y uso a dispositivos móviles.....	11
4.1 Datos generales.....	11
4.2 Usos y aplicaciones móviles.....	14
4.3 Barreras para el acceso y uso de tecnología móviles	15
5. Patrones de acceso y uso de Internet.....	16
5.1 Datos generales, dispositivos y lugares de acceso	16
5.2 Usos asociados a educación, trabajo e interacción con el gobierno.....	20
5.3 Barreras para el acceso y uso de Internet	21
6. Nuevas tendencias de acceso a TIC: redes sociales.....	23
7. Actitudes respecto a Internet.....	25
8. Reflexiones finales	26

Índice de gráficos

Gráfico 1: División de hogar por NSE.....	5
Gráfico 2: Nivel educativo más alto alcanzado en el hogar, total y por estrato.....	6
Gráfico 3: Distribución de informantes en grupos etarios y relación con jefe de hogar.....	8
Gráfico 4: Tenencia y uso de TIC de entorno social del informante.....	11
Gráfico 5: Tenencia de dispositivos móviles (celulares) por grupo etario y NSE.....	12
Gráfico 6: Tipos de dispositivos móviles.....	13
Gráfico 7: Uso de aplicaciones según frecuencia.....	14
Gráfico 8: Razones para no tener un Smartphone.....	15
Gráfico 9: Barreras al acceso de dispositivos móviles en general.....	16
Gráfico 10: Acceso a Internet desde distintos lugares y dispositivos.....	19
Gráfico 11: Uso de Internet para educación, trabajo y temas relacionados a gobierno % de usuarios de Internet.....	20
Gráfico 12: Limitantes percibidas para el uso de Internet desde cualquier dispositivo.....	22
Gráfico 13: Principal razón por la que no usa Internet.....	22
Gráfico 14: Uso de redes sociales.....	23
Gráfico 15: Tiempo y frecuencia de uso de redes sociales.....	24
Gráfico 16: Actitudes respecto a Internet.....	25

Índice de tablas

Tabla 1: Composición del hogar de la unidad familiar.....	5
Tabla 2: Nivel de acceso TIC en el hogar, teléfono fijo, computadora, Laptop, Tablet e Internet; por nivel socioeconómico.....	7
Tabla 3: Otras características del hogar.....	7
Tabla 4: Características generales de los informantes.....	9
Tabla 5: Uso de medios tradicionales: periódicos, horas al día de TV, teléfono público.....	9
Tabla 6: Caracterización del individuo seleccionado aleatoriamente.....	9
Tabla 7: Actividades sociales principales de los informantes.....	10
Tabla 8: Resumen de variables principales asociadas a móviles.....	13
Tabla 9: Caracterización de los que no tienen celular.....	16
Tabla 10: ¿Sabe qué es Internet? vs Uso de Internet.....	17
Tabla 11: Información general sobre uso de Internet.....	17
Tabla 12: Caracterización de individuos que utilizan Internet para fines educativos, laborales y temas de gobierno.....	21
Tabla 13: Caracterización del no usuario de Internet.....	23

1. Introducción

Las redes LIRNEasia, RIA y DIRSI, de Asia, África y América Latina, respectivamente, han venido desarrollando estudios especializados sobre TIC, generando evidencia acerca de diversos aspectos de política, regulación y gobernanza TIC en los últimos años. Inicialmente, el enfoque se encontraba en el acceso a las mencionadas tecnologías; sin embargo, con el desarrollo tecnológico, surge la necesidad de contar con mayor información respecto a la demanda y, específicamente, sobre el uso (o ausencia de uso) por parte de los ciudadanos de las tres regiones en cuestión.

Dado el trabajo previo realizado de manera independiente por cada red, se consideró importante emplear esta valiosa experiencia para la generación de datos que puedan ser comparables mediante un trabajo conjunto. Por ello, en esta ocasión, se articularon esfuerzos para investigar sobre cómo es el uso de Internet; qué servicios se están consumiendo y cuáles no, cómo, dónde y por qué; cómo es el manejo de los gastos en datos; qué capacidades se necesitan para participar en el entorno digital; cuáles son los contenidos más atractivos; la importancia de los temas de *e-government* y dinero electrónico; generación de empleo y productividad; cómo es el uso de redes sociales; entre otros.

Concretamente, desde DIRSI, se recolectó información de una muestra representativa de hogares e individuos a nivel nacional para los países Argentina, Colombia, Ecuador, Guatemala, Paraguay y Perú. Estos países fueron seleccionados por mostrar diversos niveles de Producto Interno Bruto (PIB) en PPP (poder paridad de compra) per cápita: Argentina, con niveles altos; Perú, Ecuador y Colombia, con ingresos medios; y Paraguay y Guatemala con ingresos bajos.¹

El trabajo de campo fue realizado entre mediados de abril y mediados de mayo de 2017 con 1500 hogares para los países de Argentina, Colombia, Guatemala, Perú y Paraguay; en el caso de Ecuador, la encuesta se realizó entre abril y mayo del 2018. En cada uno de los hogares seleccionados por muestreo aleatorio, se

¹Esta clasificación se desarrolló con información sobre el PIB (paridad de poder de compra) per cápita al 2016, del World Economic Outlook Database (FMI).

eligió, también de manera aleatoria, a un informante de 15 años o más edad, para explorar en profundidad los patrones de uso y percepciones sobre Internet, así como el uso de redes sociales.

El cuestionario incluye una sección sobre actividades sociales a fin de indagar respecto a las redes del individuo; además, se cuenta con secciones enfocadas en los dispositivos desde los cuales se puede acceder a Internet. A su vez, se presta especial atención a los usos relacionados a actividades educativas o de aprendizaje; a actividades laborales o búsqueda de empleo; y a la comunicación o interacción con el gobierno. Por último, a diferencia de trabajos previos de las mencionadas redes, se consideró importante contar con una sección sobre el uso de redes sociales dado su reciente y amplio desarrollo.

El presente documento muestra algunos hallazgos iniciales para Ecuador. Dicho país cuenta con 16,4 millones de habitantes al 2016 y, entre los años 2000 y 2001, inició una transformación en el sector telecomunicaciones, modificando las reformas en el sector y liberalizándolo, dando por terminados los contratos de concesión de exclusividad regulada a operadoras como Senatel, Andinatel y Pacifictel. Ello dio lugar a que, a la fecha, operen tres empresas que brindan servicios de telefonía móvil: Conecel S.A. (Claro), Otecel (Movistar) y CNT (Corporación Nacional de Telecomunicaciones, empresa pública); y siete empresas que brindan servicios de telefonía fija.

Respecto a la participación de mercado de los operadores móviles, al 31 de diciembre del 2017, Claro lideraba el mercado con 66,2% de participación, seguido por Movistar con 29,0% y CNT con 4,8%.² Por otro lado, de acuerdo con el Banco Central de Ecuador, el sector Correos y Telecomunicaciones, al 2017, representó el 3,5% del PIB,³ y, en los últimos años, ha desarrollado y mejorado su infraestructura troncal. Con ello ha incrementado el acceso a servicios básicos de telecomunicación entre sus ciudadanos, así como la ampliación de la disponibilidad servicios 4G. Algunos datos proporcionados por la Agencia de Regulación y Control de las Telecomunicaciones (ARCOTEL), al cierre del año 2017, indican este avance: la densidad de servicios móviles avanzados fue de

² De acuerdo con el boletín estadístico de ARCOTEL. Disponible en: http://www.arcotel.gob.ec/wp-content/uploads/2015/01/BOLETIN-ESTADISTICO-Marzo-2018_f.pdf

³ En términos de dólares constantes del 2007.

87,3%, es decir, cuenta con 14,6 millones de líneas móviles activas, de las cuales 69,8% son líneas prepago y 30,2% son pospago. Del mismo modo, ARCOTEL señala que el 63,1% de la población cuenta con servicio a Internet, conformado por accesos desde el móvil (8,8 millones) o desde un terminal fijo (1,8 millones). Asimismo, 2,4 millones de ciudadanos contaron con servicio de telefonía fija (14,3% de densidad de este servicio).

En este contexto, este reporte de estadísticos descriptivos se organiza de la siguiente manera: en la primera sección se muestran datos sobre el individuo y el hogar, incluyendo características socioeconómicas; en la segunda, se encuentra la información sobre actividades sociales del individuo; mientras que, en la tercera, se detallan los patrones de acceso y uso de la telefonía móvil. En la cuarta sección, se describen los patrones de acceso y uso de computadoras personales, Laptop o Tablet; a continuación, está la sección sobre patrones de acceso y uso de Internet. En la sexta parte, se muestran estadísticos sobre las más recientes tendencias de acceso a TIC, como son las redes sociales. El documento cierra con la sección de actitudes respecto a Internet y un breve balance de los hallazgos correspondientes a Ecuador.

2. Características socio-demográficas

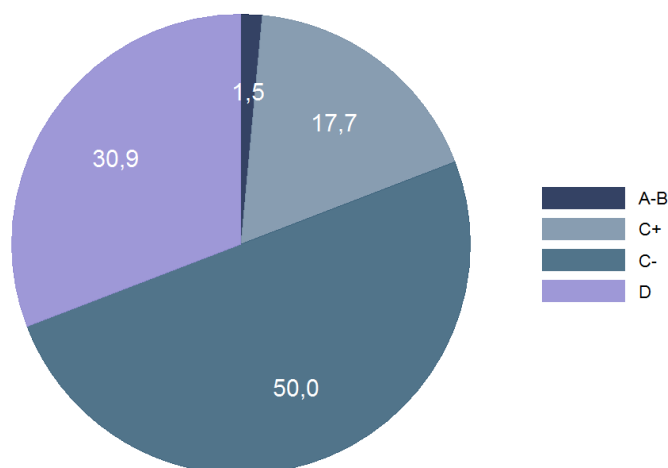
A manera introductoria, esta sección presenta las características de los hogares e informantes ecuatorianos. A nivel de hogar, se detalla la división de estos por nivel socioeconómico (NSE), nivel educativo, nivel de acceso a las TIC, entre otros. Por otro lado, a nivel de informante, se muestra la división por rango etario, relación que tiene con el jefe de hogar, características generales (edad, sexo, años de educación, etc.) y el uso de medios tradicionales de comunicación (periódicos, teléfono público, TV).

2.1 Características del hogar

A nivel de hogar, el perfil de la muestra está compuesta por hogares de NSE C- (50%), cuenta con cuatro integrantes en promedio, con mayor proporción de hombres que mujeres y con edad promedio de 44,7 años, dato que indica que los hogares de la muestra están compuestos mayormente por adultos. Los grupos etarios tomados en consideración son: infantes - jóvenes (0-17), adultos (18-59) y adultos mayores (60 a más). Asimismo, gran porcentaje de los hogares cuenta

con casa propia (54,9%) y acceso a los servicios básicos como electricidad y agua (96,3% y 89,9%, respectivamente). Por otro lado, más de la mitad indica que ningún miembro ha migrado y no cuentan con acceso a una cuenta bancaria (ver tablas 1 y 3).

**Gráfico 1: División de hogar por NSE
% del total de hogares en la muestra**



Fuente: Encuesta After Access 2018 - Ecuador. Elaboración propia.

**Tabla 1: Composición del hogar de la unidad familiar
Edad, sexo y posesión de celular**

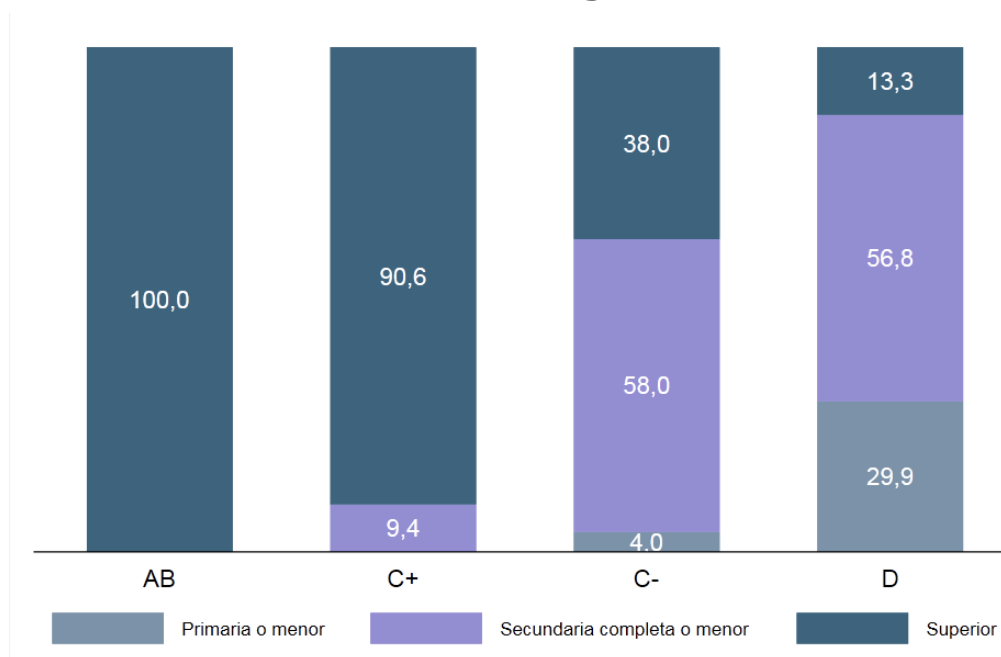
Variables	Obs.	Media	Mediana	Min	Max	SD
Núm. integrantes	1500	3,5	3,0	1,0	11,0	1,7
Edad promedio	1500	44,7	44,0	2,0	93,0	14,2
Proporción de hombres	1500	69,6	1,0	0,0	1,0	0,5
Proporción de mujeres	1500	30,4	0,0	0,0	1,0	0,5
Proporción de infantes - jóvenes	1500	0,0	0,0	0,0	1,0	0,1
Proporción de adultos	1500	0,8	1,0	0,0	1,0	0,4
Proporción de adultos mayores (AM)	1500	0,2	0,0	0,0	1,0	0,4
Proporción de pers. con celular	1500	0,8	1,0	0,0	1,0	0,4
	Obs.	%				
Hogares con niños	1500	62,9%				
Hogares con AM	1500	20,1%				
Hogares con niños y con AM	1500	7,3%				
Hogares donde jefe es mujer	1500	45,3%				

Fuente: Encuesta After Access 2018 - Ecuador. Elaboración propia.

Respecto al nivel educativo más alto alcanzado por los miembros del hogar, en el gráfico 2 se observa que la totalidad de hogares de NSE A-B cuenta con educación superior, en contraste con los niveles C- y D donde el nivel educativo predominante es secundaria completa o menor, seguido por hogares que cuentan con primaria o menor y, en menor proporción, los que cuentan con educación superior. Estos datos son relevantes puesto que los hogares de la muestra están compuestos, predominantemente, por aquellos de NSE C- donde el nivel educativo imperante entre sus miembros es secundaria completa o menor.

Al contrastar, el NSE de los miembros del hogar con su nivel de acceso a las TIC (ver tabla 2), se observa que los informantes de mayor NSE son las que cuentan con mayor nivel educativo (superior en la mayor parte de los casos) y tienen mayores niveles de acceso a las diferentes TIC como computadoras, Laptops e Internet. En cambio, los hogares de NSE C- y D cuentan con niveles de acceso inferiores, lo que puede indicar una relación inicial entre el nivel educativo de los miembros del hogar y el nivel de acceso a estas herramientas de información. Asimismo, cabe mencionar que Internet es la herramienta que cuenta con mayor nivel de acceso en los hogares (para NSE A-B y C+), seguida por el teléfono fijo, las computadoras y Laptops.

Gráfico 2: Nivel educativo más alto alcanzado en el hogar, total y por estrato
% del total de hogares



Fuente: Encuesta After Access 2018 - Ecuador. Elaboración propia.

Tabla 2: Nivel de acceso TIC en el hogar, teléfono fijo, computadora, Laptop, Tablet e Internet; por nivel socioeconómico

	Nivel Socioeconómico %				Total
	A-B	C+	C-	D	
Fijo	76,0	73,9	47,2	24,5	45,3
Computadora	81,5	62,3	39,8	23,0	39,2
Laptop	75,3	61,3	30,6	18,0	32,8
Internet	94,0	85,2	60,4	30,1	55,9

Fuente: Encuesta After Access 2018 - Ecuador. Elaboración propia.

La tabla a continuación muestra algunas características adicionales de los hogares ecuatorianos encuestados, como condición de la vivienda, migración y servicios básicos.

Tabla 3: Otras características del hogar

Variables	Obs.	%
¿Su casa es...?		
Alquilada	470	31,3
Propia	823	54,9
Ocupada gratuitamente	207	13,8
¿Tiene electricidad en el hogar?		
No	7	0,5
De la red eléctrica principal	1444	96,3
De generador	41	2,7
Luz solar	5	0,3
Otro tipo de electricidad	3	0,2
¿Posee agua potable en el hogar?		
No	70	4,7
Sí, en el patio	81	5,4
Sí, en toda la casa	1343	89,9
¿Alguno de los miembros ha migrado		
No	997	66,4
Sí, al interior del país	83	5,6
Sí, al extranjero	375	25,0
Sí, a ambos	45	3,0
¿Alguien en el hogar tiene acceso a una cuenta bancaria?		
No	706	47,1
Sí, una cuenta personal	645	43,0

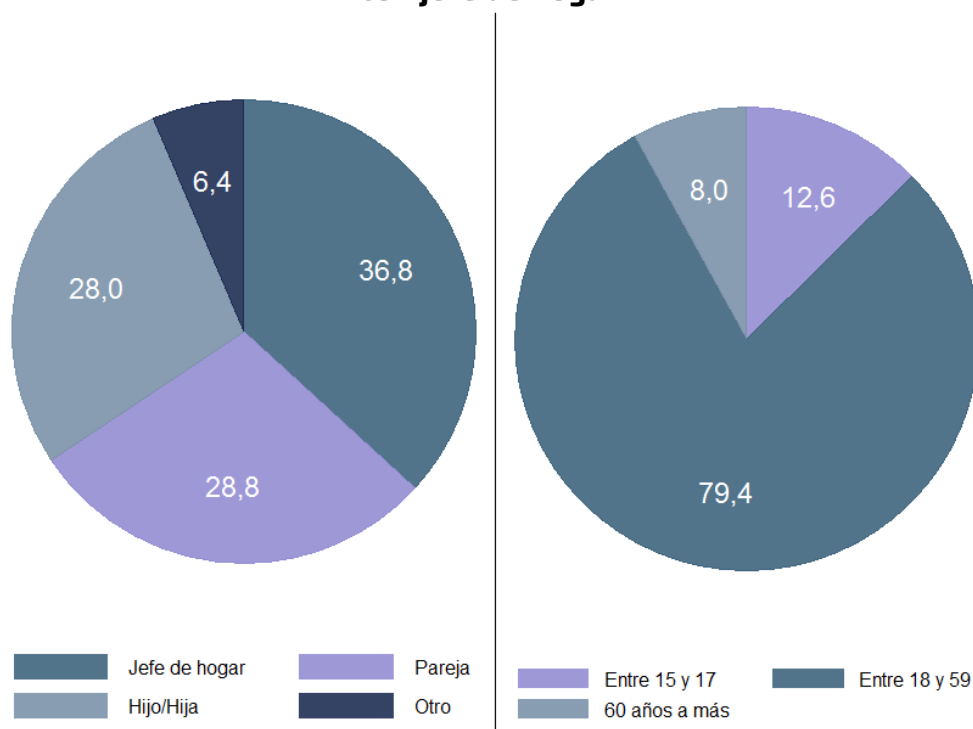
Sí, una cuenta del trabajo	49	3,2
Sí, una cuenta de otra persona	77	5,1
No sabe	23	1,6

Fuente: Encuesta After Access 2018 - Ecuador. Elaboración propia.

2.2 Características del informante

Presentamos a continuación la información del individuo seleccionado aleatoriamente de cada hogar encuestado (informante), de acuerdo a rango etario, la relación con el jefe de hogar y otras características.

Gráfico 3: Distribución de informantes en grupos etarios y relación con jefe de hogar



Fuente: Encuesta After Access 2018 - Ecuador. Elaboración propia.

Del total de informantes, la mayor proporción es el jefe (a) de hogar, alrededor de un 80% se encuentra entre los 18-59 años, siendo la edad promedio 34 años y 11,4 años promedio de educación (es decir, secundaria completa o menor). Asimismo, los informantes señalaron leer raramente periódicos o ver TV, lo que indica un bajo nivel de uso de medios tradicionales (ver tablas 4 y 5).

En la tabla 6 se caracteriza al informante, encontrando el siguiente perfil: mujer soltera del NSE C-, con secundaria completa y con actividad principal de trabajos familiares no remunerados.

Tabla 4: Características generales de los informantes

Variable	Obs.	Media	Mediana	SD	Min.	Max.
Sexo (1=mujer)	1500	0,6	1,0	0,5	0,0	1,0
Matriculado en curso de especialización	1500	0,1	0,0	0,3	0,0	1,0
Acceso a una cuenta bancaria	1500	0,4	0,0	0,6	0,0	2,0
Tiene tarjeta de crédito	1500	0,2	0,0	0,4	0,0	1,0
Posee un celular en funcionamiento	1500	0,8	1,0	0,4	0,0	1,0
Edad	1500	34,4	31,0	15,7	15,0	89,0
Años de educación	1500	11,4	12,0	3,7	0,0	27,0

Fuente: Encuesta After Access 2018 - Ecuador. Elaboración propia.

Tabla 5: Uso de medios tradicionales: periódicos, horas al día de TV, teléfono público

Variable	Obs.	Media	Mediana	SD	Min.	Max.
Lee periódicos semanal o diariamente	1500	0,8	1,0	0,4	0,0	1,0
Usó teléfono público en los últimos 3 meses	1500	0,3	0,0	0,5	0,0	1,0
Horas al día que mira TV	1500	2,6	2,0	1,9	0,0	14,0

Fuente: Encuesta After Access 2018 - Ecuador. Elaboración propia.

Tabla 6: Caracterización del individuo seleccionado aleatoriamente

Variable	Caracterización
Sexo	Femenino (63%)
Relación con el jefe del hogar	Jefa del hogar (45%)
Estado civil	Soltera (43%)
Nivel de educación	Secundaria completa (33%)
Ocupación principal	Trabajadora familiar no remunerada (23%)
NSE	C- (50%)

Fuente: Encuesta After Access 2018 - Ecuador. Elaboración propia.

3. Actividades sociales

En esta tercera sección, se hace énfasis en las relaciones sociales de los informantes, iniciando con actividades como participación en las elecciones (84,9%); pertenencia a alguna organización civil (20,4%); el promedio de horas que participan en grupos sociales; o realizar actividades de socialización. Ello con el fin de tener una caracterización del entorno del individuo y el nivel de participación en las actividades antes mencionadas. Esta información es importante, además, para contrastarla con el uso de TIC en estudios futuros a mayor profundidad, pues es muy probable que el uso de TIC que hace el círculo social de una persona influya mucho en el uso que hace de dichas tecnologías esta persona.

En general, los informantes muestran niveles relativamente bajos de socialización o participación en grupos o actividades sociales, no obstante muestran una mayor participación en actividades cívicas como la elección de autoridades.

Tabla 7: Actividades sociales principales de los informantes

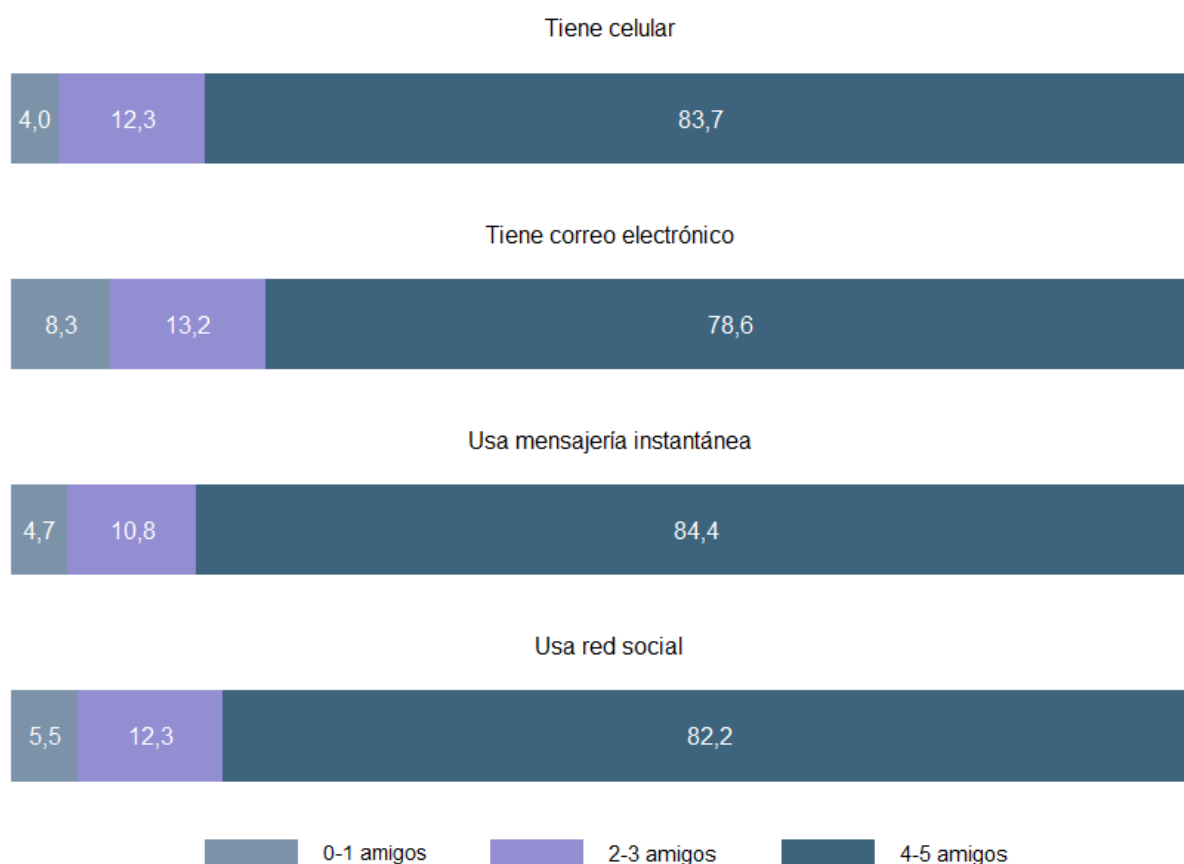
Variables	%
¿Vota normalmente en elecciones?	
Nunca	5,1
Sí, a veces	4,9
Sí, siempre	84,3
No tengo la edad necesaria	5,7
Voluntario en organización	20,4
Tiempo promedio de participación (años)	7,8
Horas promedio de participación en grupo social en una semana	2,7
Horas promedio de socialización en una semana	5,4

Fuente: Encuesta After Access 2018 - Ecuador. Elaboración propia.

Respecto al entorno del informante, tal como se observa en el gráfico 4, el 83,7% cuentan con 4 a 5 amigos que tienen celular, 78,6% tienen correo electrónico, 84,4% usan mensajería instantánea y 82,2% usan alguna red social. Ello podría indicar que, a pesar de las pocas horas en las que socializan físicamente con su entorno (como lo indica la tabla 7), las actividades de interacción podrían darse a

través de plataformas virtuales, puesto que gran parte de sus amigos acceden a ellas.

Gráfico 4: Tenencia y uso de TIC de entorno social del informante



Fuente: Encuesta After Access 2018 - Ecuador. Elaboración propia.

4. Patrones de acceso y uso a dispositivos móviles

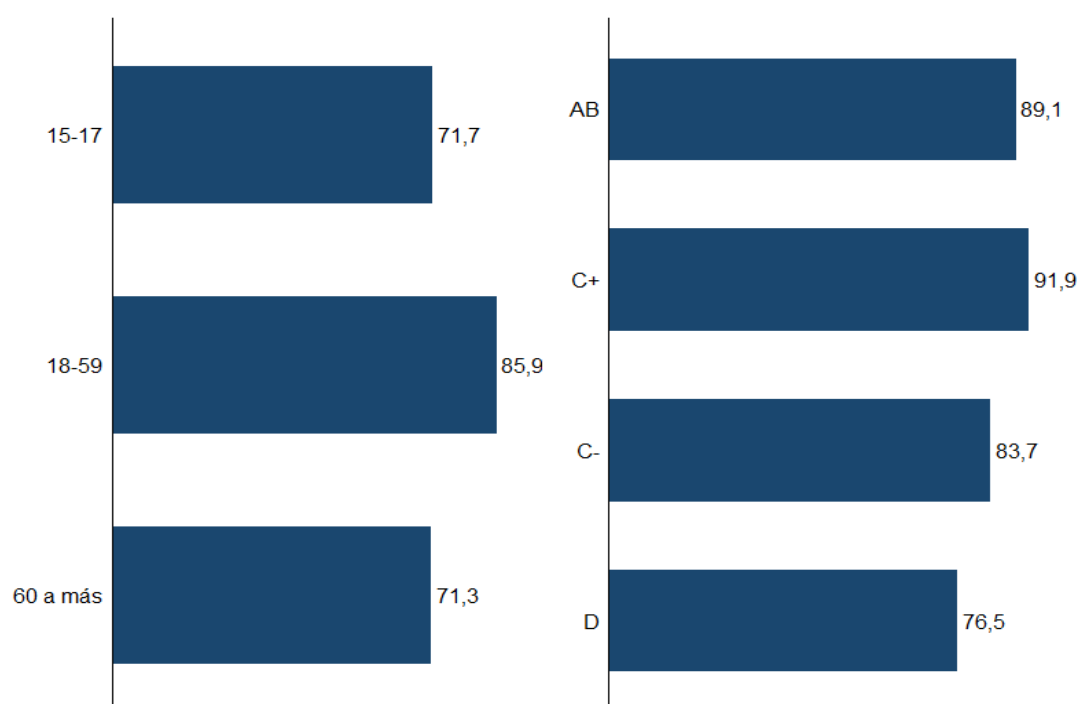
Se inicia la descripción de los usos de TIC con los dispositivos móviles o celulares, incluyendo información por grupo etario y NSE; el tipo de dispositivo móvil; y otras características, como empresa operadora, el tipo de plan, entre otros.

4.1 Datos generales

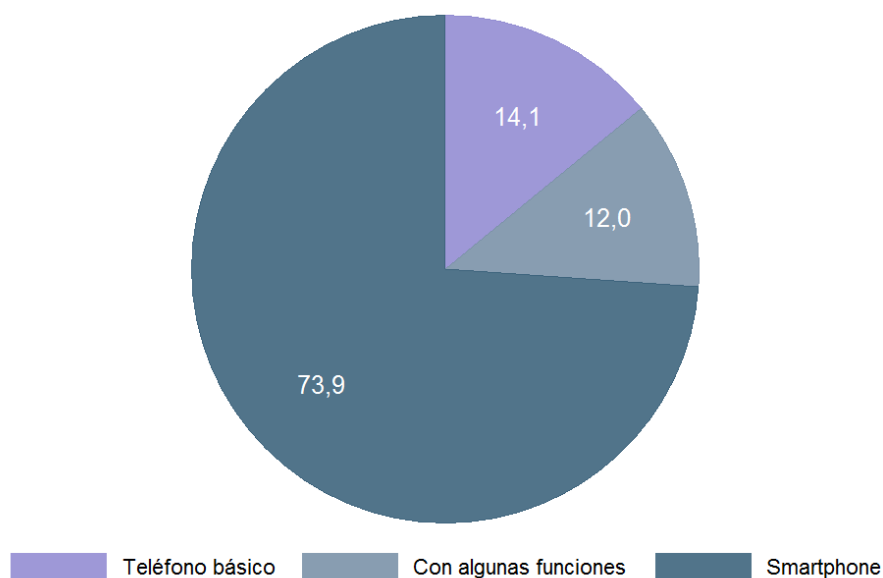
Del total de informantes, más del 50% cuenta con celular. El gráfico 5 muestra que el grupo etario conformado entre quienes tienen de 18 a 59 años cuenta con mayor nivel de tenencia de este dispositivo (85,9%) en comparación con los jóvenes (17-17 años) o adultos mayores (60 a más); en cuanto a NSE, los niveles A-B y C+ son los que tienen niveles de tenencia cercanos al 90%, no obstante, los

NSE C- y D cuentan también con niveles de tenencia superiores al 50%, lo que indica que no hay mayores rezagos o brechas entre niveles socioeconómicos en lo referido a la tenencia de un celular. Asimismo, se encuentran altos niveles de tenencia de Smartphone, plan prepago y de la empresa Claro (ver gráfico 6). Además, el perfil del entorno de los informantes muestra que cuentan con la misma empresa proveedora del servicio (ver tabla 8), lo que podría indicar: (i) el entorno influye en la decisión al elegir la empresa de telecomunicaciones; (ii) hay una efectiva comunicación con las personas de su entorno a través del uso del móvil.

Gráfico 5: Tenencia de dispositivos móviles (celulares) por grupo etario y NSE



Fuente: Encuesta After Access 2018 - Ecuador. Elaboración propia.

Gráfico 6: Tipos de dispositivos móviles

Fuente: Encuesta After Access 2018 - Ecuador. Elaboración propia.

Tabla 8: Resumen de variables principales asociadas a móviles

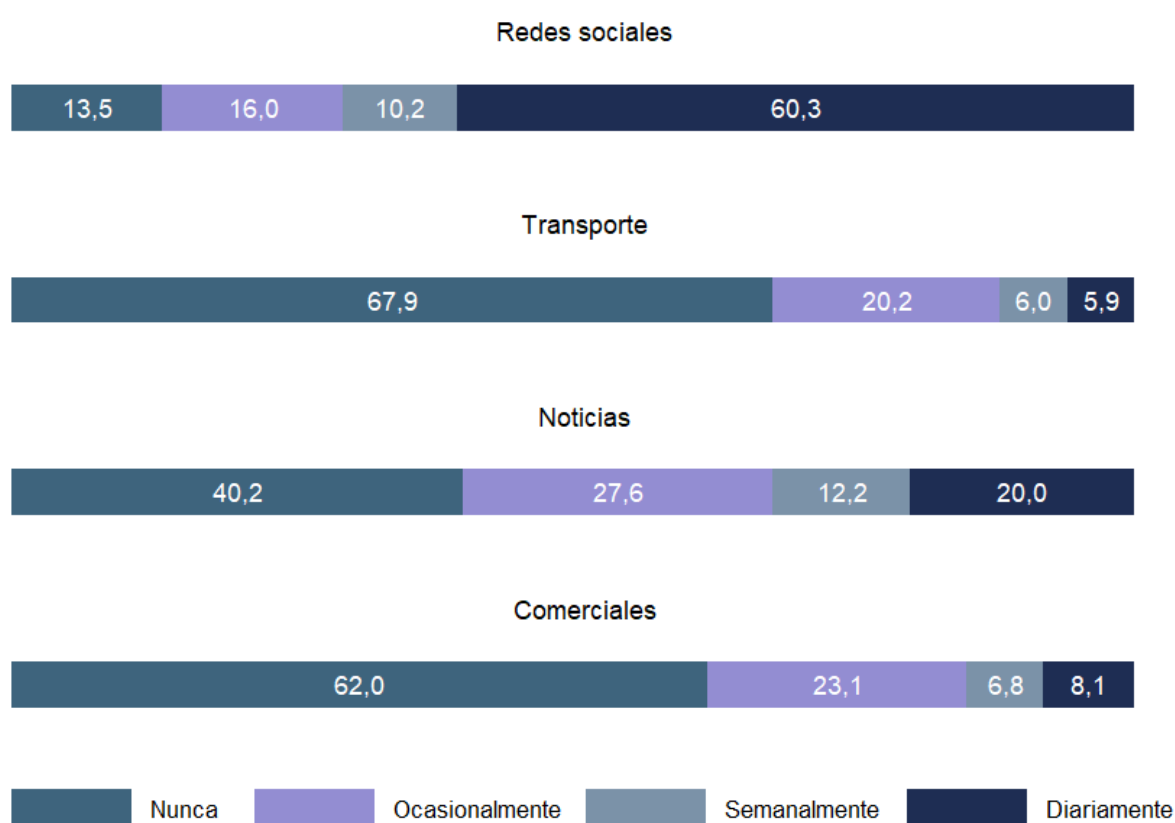
Temas	%	Obs.
Tipo de conexión		
Prepago	79,5	
Pospago	18,2	1247
No-sim	2,3	
Personas más contactadas tienen la misma empresa que usted		
No	30,6	
Sí	62,2	1221
No sé	7,2	
Empresas		
Movistar	23,3	
Claro	61,8	1221
CNT	11,1	
Tuenti	3,8	
Uso de dinero/banca móvil		
No	94,4	
Banca móvil	4,4	1247
Dinero móvil	0,4	
Ambos	0,8	

Fuente: Encuesta After Access 2018 - Ecuador. Elaboración propia.

4.2 Usos y aplicaciones móviles

En el siguiente gráfico se observa que las aplicaciones usadas con mayor frecuencia (diariamente) son las redes sociales (60,3%), y las empleadas con mucha menor frecuencia son de transporte y comerciales (67,9% y 62% respectivamente), seguidas por las relacionadas a noticias (40,2%). Esto señala una clara preferencia por el uso de las redes con las que pueden entrar en interacción con su entorno social. Del mismo modo, con menor frecuencia se encuentran las aplicaciones destinadas al transporte o actividades comerciales.

Gráfico 7: Uso de aplicaciones según frecuencia

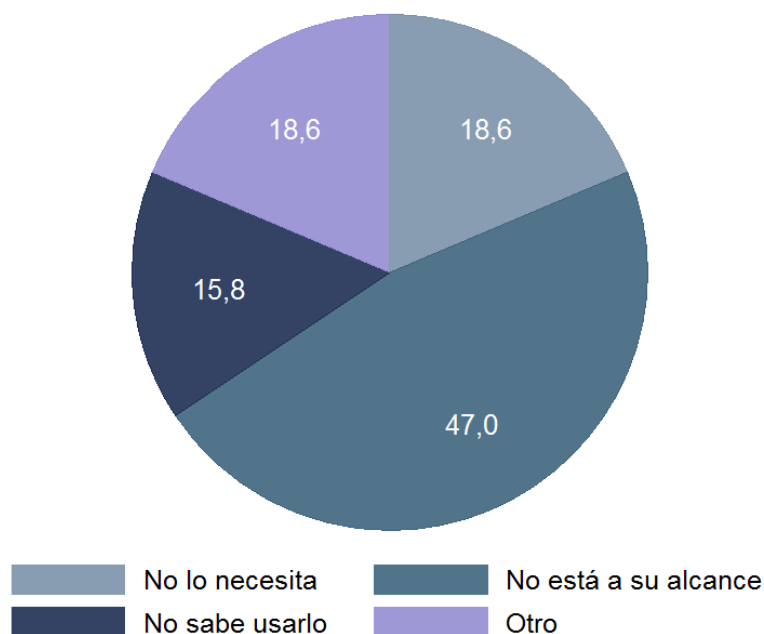


Fuente: Encuesta After Access 2018 - Ecuador. Elaboración propia.

4.3 Barreras para el acceso y uso de tecnología móviles

A continuación, se analizan las barreras al acceso y uso de dispositivos móviles, como las indicadas en el siguiente gráfico.

Gráfico 8: Razones para no tener un Smartphone



Fuente: Encuesta After Access 2018 - Ecuador. Elaboración propia.

Para la tenencia de Smartphones, se encuentra que la asequibilidad es la principal barrera: 47% señala que estos dispositivos no están a su alcance. A su vez, se observa que para el 19% la barrera está dada por su falta de necesidad.

En cuanto a las dificultades para la tenencia de un celular en general, sin importar el tipo (básico, Smartphone, etc.), se encuentra nuevamente a la asequibilidad como la principal barrera (“Es difícil costearse uno”: 30,2%), lo cual muestra que si bien los precios de la telefonía se han ido reduciendo a lo largo del tiempo, para algunos es una variable importante aún.

Gráfico 9: Barreras al acceso de dispositivos móviles en general

Fuente: Encuesta After Access 2018 - Ecuador. Elaboración propia.

Por último, la tabla 9 muestra la caracterización de aquellos informantes que no cuentan con un celular.

Tabla 9: Caracterización de los que no tienen celular

Variable	Caracterización
Sexo	Masculino
Relación con el jefe del hogar	Jefe del hogar/Pareja
Estado civil	Soltero
Nivel de educación	Secundaria incompleta
Ocupación principal	Trabajador familiar no remunerado
NSE	C-

Fuente: Encuesta After Access 2018 - Ecuador. Elaboración propia.

5. Patrones de acceso y uso de Internet

En esta sección, se hace referencia al acceso y uso de Internet, considerando los usos específicos, lugares de acceso, dispositivos empleados, entre otros.

5.1 Datos generales, dispositivos y lugares de acceso

La tabla 10 muestra información sobre el uso de Internet así como del conocimiento que los informantes indican tener respecto a esta herramienta. Así,

del total de informantes, 92,4% usan Internet sabiendo lo que es esta herramienta. No obstante este resultado, el 43,4% a pesar de saber qué es, no lo usa. Por otro lado, 56,6% de los informantes no sabe qué es Internet ni lo usa.

Tabla 10: ¿Sabe qué es Internet? vs Uso de Internet

		¿Sabe que es Internet?		Total
		No	Sí	
¿Usa Internet?	No	56,6	43,4	100
	Sí	7,6	92,4	100

Fuente: Encuesta After Access 2018 - Ecuador. Elaboración propia.

Además, la mayor parte de los informantes accedió por primera vez a Internet mediante una computadora o Laptop (70,7%) y espera a llegar a casa o a su centro laboral para conectarse (79,4%). Asimismo, las redes sociales son las aplicaciones donde pasan más tiempo (40%); seguido por actividades de educación, es decir, aplicativos o plataformas destinadas a este fin, en la que aprenden, se informan sobre escuelas/universidades/cursos, etc. (22,6%).

Tabla 11: Información general sobre uso de Internet

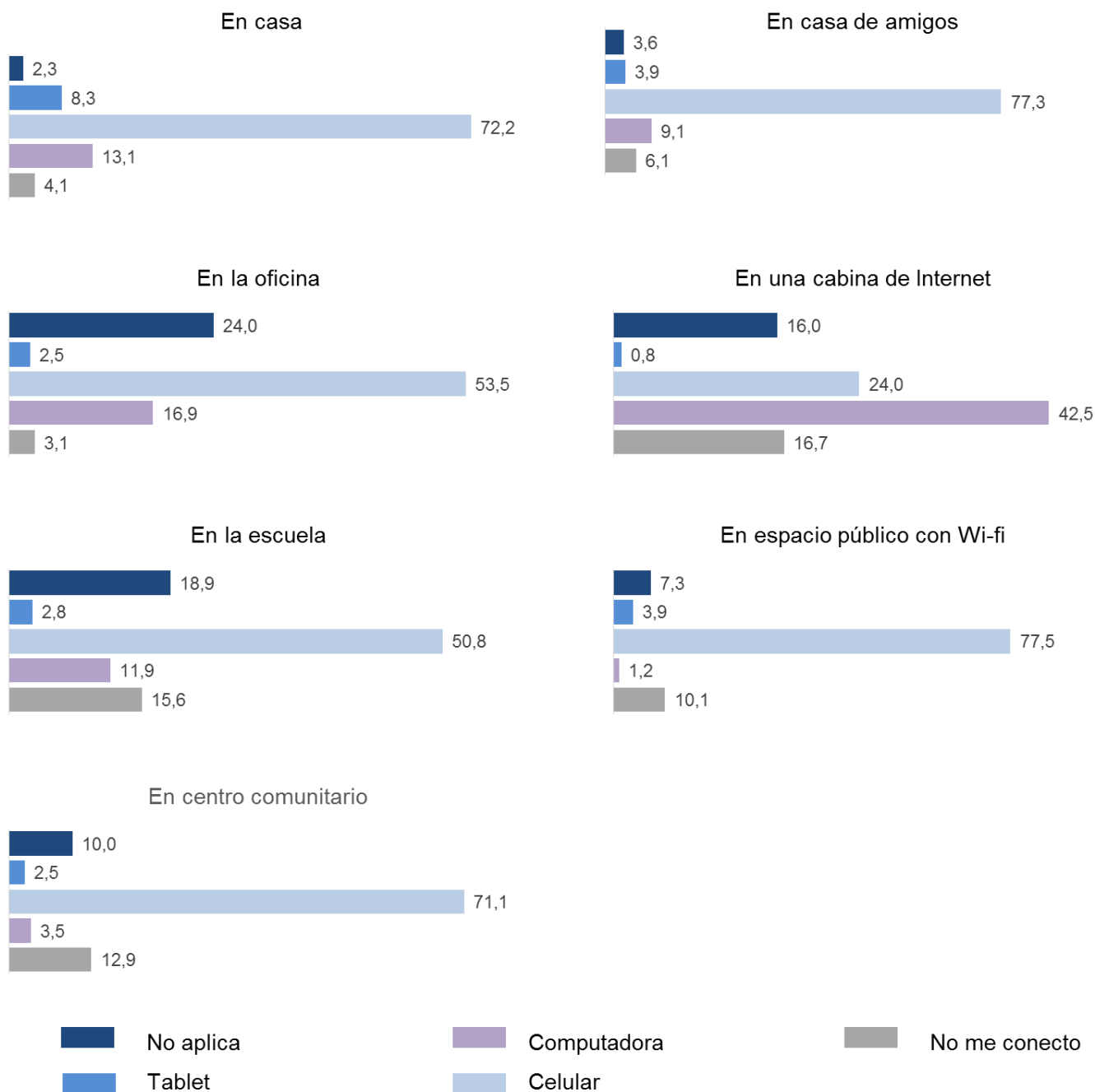
Dispositivo desde el cual accedió por primera vez a Internet	Obs.	%
Computadora/Laptop	834	70,7
Celular	325	27,6
Tablet	21	1,7
Estrategia de ahorro de datos (Múltiple)		
Accede desde Wi-Fi público	699	59,2
Espera a llegar a casa o centro laboral	937	79,4
Usa promociones	482	40,8
Actividad donde pasa más tiempo en Internet		
Actividades de trabajo	192	16,3
Actividad de educación	267	22,6
Redes sociales	473	40,0
Noticias	64	5,4
Entretenimiento	160	13,6
Otro	24	2,1

Fuente: Encuesta After Access 2018 - Ecuador. Elaboración propia.

En el siguiente gráfico, se detallan los lugares y dispositivos desde los que se hace uso de Internet. Los resultados obtenidos denotan que el dispositivo más empleado en todos los lugares, excepto en una cabina de Internet, es el celular. Cabe mencionar que los usos de cada dispositivo son similares en algunos escenarios, los cuales muestran a su vez aspectos semejantes, ya sea por el tipo de interacción que tienen los informantes en cada uno de ellos, o las actividades que realizan en estos.

Los escenarios “mi casa” y “casa de amigos” muestran tendencias de uso parecidas, teniendo que los principales dispositivos empleados son celulares y computadoras; mientras que espacios como centros educativos y laborales, en los que se realizan actividades con un fin de productivo, los escenarios son similares. Asimismo, se muestra información respecto al ámbito público, como centros comunitarios o espacios públicos con Wi-Fi (cafeterías, parques, restaurantes, etc.).

Gráfico 10: Acceso a Internet desde distintos lugares y dispositivos

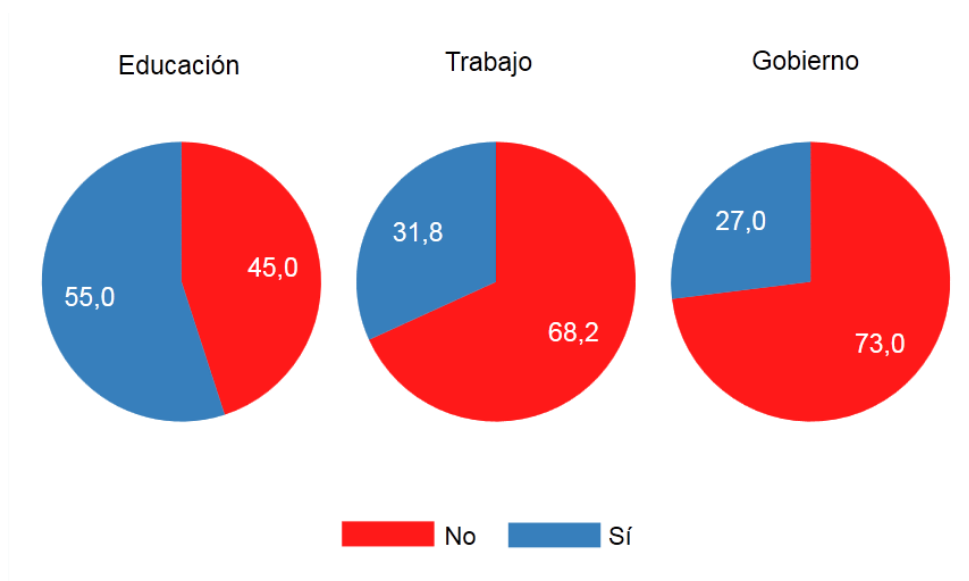


Fuente: Encuesta After Access 2018 - Ecuador. Elaboración propia.

5.2 Usos asociados a educación, trabajo e interacción con el gobierno

Como se menciona en la introducción, para #OlaTICs es bastante importante investigar respecto a los diferentes usos que se viene haciendo de Internet en los países que comprende el estudio. De esta manera, se ha indagado respecto a tres dimensiones: fines educativos, fines laborales e interacción con el gobierno. Los usos de Internet, para el caso de Ecuador, son mayores para búsqueda de temas educativos⁴, dónde más de la mitad de los informantes afirmaron emplearlo para dichos fines. En contraste, emplean Internet en menor proporción para tener interacción con el gobierno⁵.

Gráfico 11: Uso de Internet para educación, trabajo y temas relacionados a gobierno % de usuarios de Internet



Fuente: Encuesta After Access 2018 - Ecuador. Elaboración propia.

⁴ Por ejemplo, para la búsqueda de cursos en línea, información sobre instituciones educativas, foros con dicho fin, blogs, redes sociales donde se discute sobre estos temas, etc.

⁵ Tal como buscar información en las páginas webs de este, realizar consultas o presentar quejas online, seguir a políticos o al gobierno en redes sociales, etc.

Tabla 12: Caracterización de individuos que utilizan Internet para fines educativos, laborales y temas de gobierno

Variable	Educativos	Laborales	Temas de gobierno
Sexo	Femenino	Femenino	Femenino
Relación con el jefe del hogar	Hijo(a)	Jefa del hogar	Jefa del hogar
Estado civil	Soltera	Soltera	Soltera
Nivel de educación	Secundaria completa	Secundaria completa	Secundaria completa
Ocupación	Estudiante	Empleado/Trabajador independiente	Empleado/Trabajador independiente
NSE	C-	C-	C-

Fuente: Encuesta After Access 2018 - Ecuador. Elaboración propia.

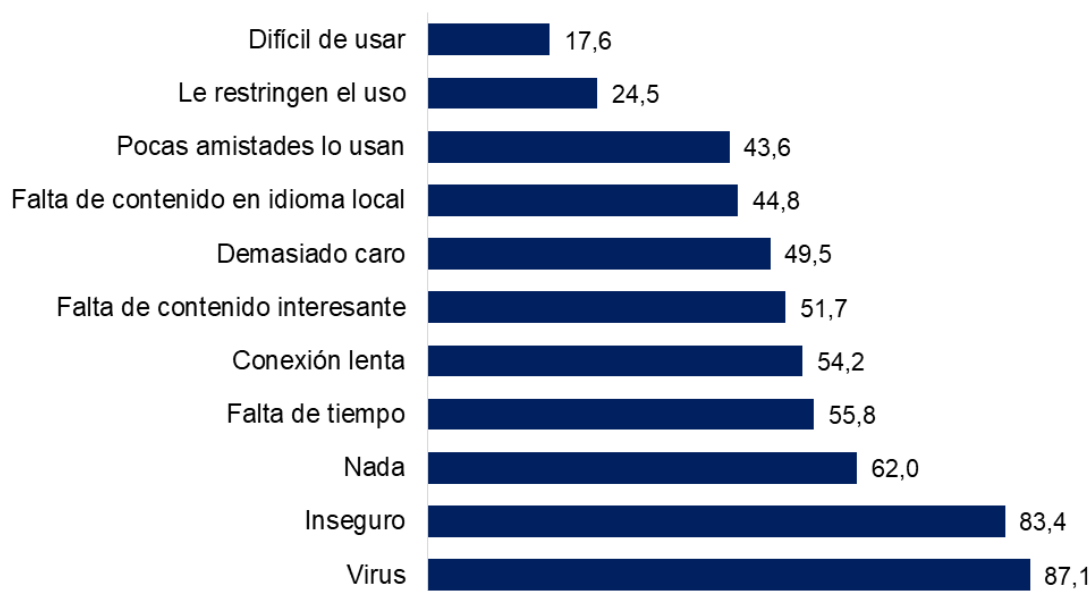
5.3 Barreras para el acceso y uso de Internet

En esta sección se detallan los principales limitantes que perciben los usuarios para el uso de Internet y las razones por las que no usan este servicio. Por un lado, se evalúan las barreras para un mayor uso de Internet, es decir, se indaga con los usuarios de este servicio cuáles son aquellos factores que les impiden usarlo más. Por otro, se analizan aquellas razones que constituyen barreras para los que nunca han usado Internet.

Respecto al primer grupo de barreras, predominan las asociadas a los virus e inseguridad, mientras que para el segundo grupo destacan el no saber usar Internet (36%) y la falta de interés (17%). Estos datos contrastan con los de la sección anterior, siendo las barreras percibidas respecto a Internet distintas a las relacionadas con los celulares.

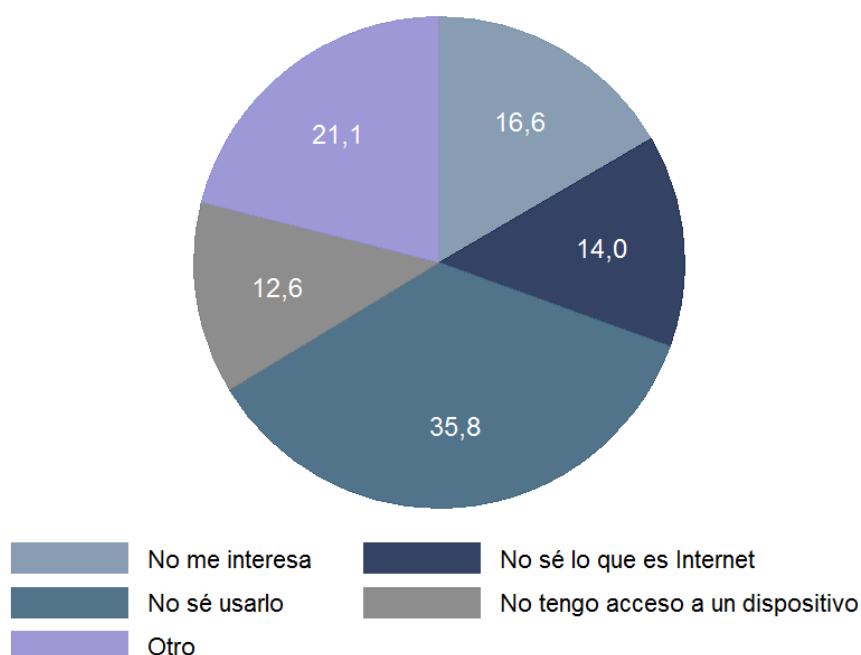
Asimismo, en la tabla 13 se detalla el perfil de los no usuarios de Internet: mujeres de NSE C-, hijas del jefe de hogar, solteras y con secundaria incompleta.

Gráfico 12: Limitantes percibidas para el uso de Internet desde cualquier dispositivo



Fuente: Encuesta After Access 2018 - Ecuador. Elaboración propia.

Gráfico 13: Principal razón por la que no usa Internet



Fuente: Encuesta After Access 2018 - Ecuador. Elaboración propia.

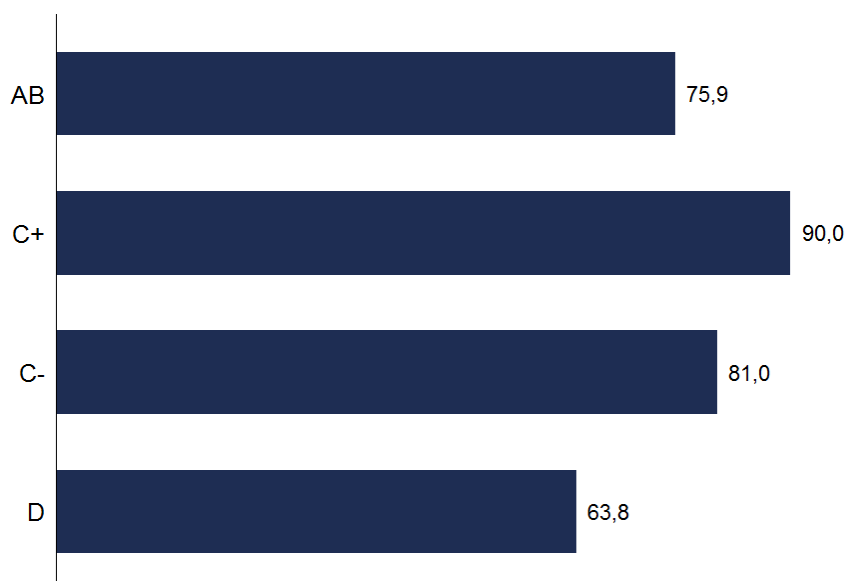
Tabla 13: Caracterización del no usuario de Internet

Variable	Caracterización
Sexo	Femenino
Relación con el jefe del hogar	Hijo/Hija
Estado civil	Soltera
Nivel de educación	Secundaria incompleta
Ocupación principal	Estudiante
NSE	C-

Fuente: Encuesta After Access 2018 - Ecuador. Elaboración propia.

6. Nuevas tendencias de acceso a TIC: redes sociales

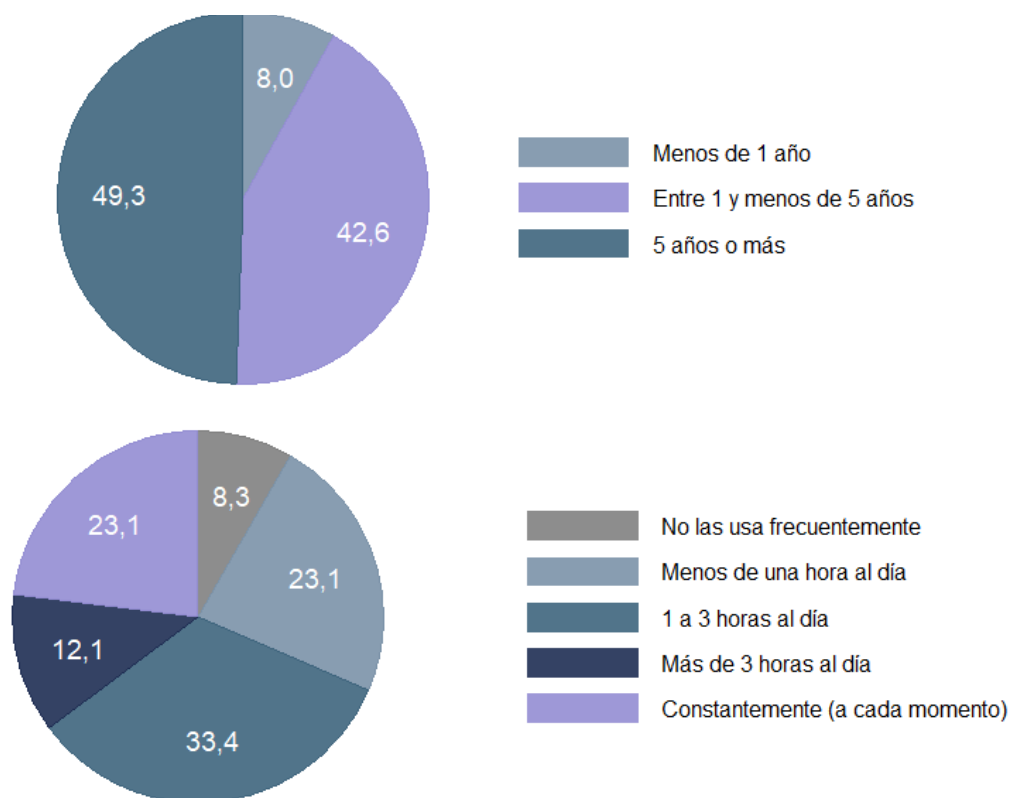
En esta sección se detalla la intensidad y frecuencia de uso de las redes sociales por parte de los informantes, así como el tiempo que llevan haciendo uso de estas. Se realiza una segmentación por NSE y a nivel general, encontrando que el segmento C+ hace un mayor uso de las redes sociales, seguido por el segmento C-; esto difiere con los resultados de secciones anteriores, pues se observó que eran los segmentos A-B los que mayormente hacían mayor uso de Internet y diversas herramientas TIC.

Gráfico 14: Uso de redes sociales

Fuente: Encuesta After Access 2018 - Ecuador. Elaboración propia

Por otro lado, del total de informantes, más de la mitad es usuario de las redes sociales desde hace más de 1 año, lo que indica que la tendencia iniciada hace unos años sobre el uso de las redes sociales⁶ como Facebook, WhatsApp y Twitter no fue ajena a los informantes de Ecuador. Asimismo, una proporción importante de los informantes señaló usar las redes al menos de 1 a 3 horas diarias o constantemente.

Gráfico 15: Tiempo y frecuencia de uso de redes sociales



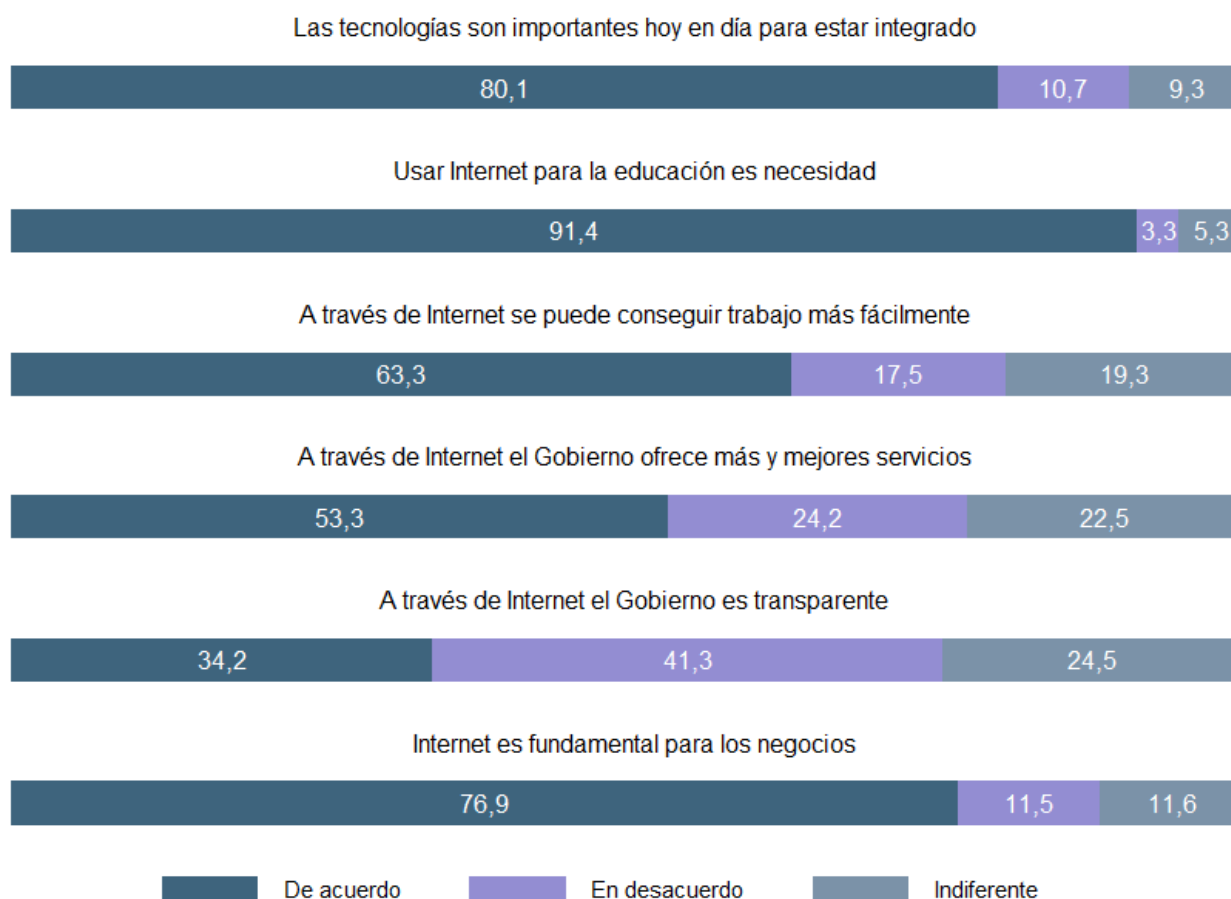
Fuente: Encuesta After Access 2018 - Ecuador. Elaboración propia.

⁶ La tendencia de uso de redes sociales para Latinoamérica inició entre los años 2006 y 2008, en que se puso en marcha la versión Facebook en español y el despegue de Twitter.

7. Actitudes respecto a Internet

En cuanto a las actitudes de los entrevistados sobre Internet (considerando usuarios y no usuarios de este servicio), se destacan dimensiones como la educación, el trabajo, interacción con el gobierno, integración con la comunidad o los negocios, entre otros. Internet es percibido como una necesidad en el ámbito educativo por la mayor parte de los usuarios (91,4%) e importante para estar integrado o comunicado hoy en día (80,1%). De igual manera, predomina el acuerdo en que Internet es fundamental para los negocios (76,9%) y que facilita el conseguir trabajo (63,3%).

Gráfico 16: Actitudes respecto a Internet



Fuente: Encuesta After Access 2018 - Ecuador. Elaboración propia.

8. Reflexiones finales

Los datos de la encuesta After Access, realizada en Ecuador en 2018, dan un panorama general del nivel de alcance e impacto que tienen las TIC, especialmente el uso de Internet y dispositivos móviles como el celular en el entorno de los informantes. Las secciones del presente documento se enfocaron en cinco dimensiones: (1) características sociodemográficas: a nivel hogar e individuo, detallando el nivel de acceso y uso de Internet, (2) patrones de acceso y uso: celulares y redes sociales, (3) barreras que perciben los informantes para usar o no usar TIC, (4) actitudes percibidas respecto al uso de Internet y (5) usos de Internet relacionados con actividades educativas, laborales, de interacción con el gobierno, entre otras.

Por otro lado, en la sección 4.1, acerca de los datos generales de los patrones y usos de Internet, se detallan los principales lugares de acceso de los informantes, donde se observó que hay similitudes respecto al uso de los diferentes dispositivos de acuerdo al lugar desde el que se conecten. Por ejemplo, el uso de celulares, computadoras, Tablets u otros dispositivos es similar dependiendo de si se encuentra en ambientes personales, como su casa o la casa de sus amigos; ambientes productivos, como su escuela o lugar de trabajo; o, ambientes más públicos, como en un parque o restaurante o centros comunitarios.

Además, se observa que los informantes ecuatorianos tienen percepciones positivas sobre el uso de Internet y las ventajas que proporciona en el desarrollo de diversas actividades de la vida diaria; además, el nivel de acceso a Internet o dispositivos móviles es alto, puesto que más del 50% de hogares cuenta con conexión de Internet en funcionamiento y el 72,3% de los individuos tiene un Smartphone. No obstante, como se detalló en la sección 5.3, en la que se mencionan las principales barreras para el uso de Internet, predomina el no saber usar este servicio o sentirse inseguro de usarlo (miedo a virus, por ejemplo); en otras palabras, el tener acceso a estas herramientas no asegura un uso pleno de ellas por parte del usuario. Respecto al uso de dispositivos móviles, la principal barrera para el no uso esta relacionada a la asequibilidad, en contraste con las del no uso de Internet, donde las barreras están relacionadas a temas de ciberseguridad.

Otro aspecto relevante se vincula con los usos que los usuarios hacen efectivamente o perciben que pueden hacer en Internet. De acuerdo con los datos, de las tres dimensiones en las que se enfocó #OlaTICs, el ámbito educativo obtuvo mayor intensidad de uso por parte de los informantes, en contraste con las actividades relacionadas a la interacción con el gobierno, donde se observan niveles bajos de uso para todos los ámbitos ligados a dicho sector. Asimismo, a lo largo de todo el documento, se ha evidenciado lo fundamental que es el entorno del usuario para que este tenga mayor intensidad de uso de las herramientas TIC, destacando el uso de Internet para acceder a redes sociales para estar en comunicación con amigos, familiares, colegas u otros.

Finalmente, respecto a las actitudes de los informantes respecto a Internet, en general, se encontraron de acuerdo con que este servicio es fundamental para actividades educativas, de negocios, laborales y de integración entre pares, no obstante, para temas relacionados a interacción con el gobierno o comunicación, las actitudes no fueron del todo positivas.